

**Uchwała Nr 1441/2018**  
**Zarządu Powiatu Wodzisławskiego**  
**z dnia 8 sierpnia 2018 roku**

w sprawie: **uchwalenia Regulaminu Organizacyjnego Powiatowej Placówki Opiekuńczo - Wychowawczej w Wodzisławiu Śląskim.**

Na podstawie art. 36 ust. 1 ustawy z dnia 5 czerwca 1998 r. o samorządzie powiatowym (Dz. U. z 2018 r. poz. 995 z późn. zm.) oraz § 5 ust. 4 Statutu Powiatowej Placówki Opiekuńczo – Wychowawczej w Wodzisławiu Śląskim

**Zarząd Powiatu Wodzisławskiego**  
**uchwala, co następuje:**

§ 1

Uchwala się Regulamin Organizacyjny Powiatowej Placówki Opiekuńczo-Wychowawczej w Wodzisławiu Śląskim, w brzmieniu stanowiącym załącznik do niniejszej uchwały.

§ 2

Uchyla się uchwałę Nr 1237/2014 Zarządu Powiatu Wodzisławskiego z dnia 15 października 2014 roku w sprawie nadania Regulaminu Organizacyjnego Powiatowej Placówce Opiekuńczo-Wychowawczej w Wodzisławiu Śl. oraz uchwałę Nr 311/2015 Zarządu Powiatu Wodzisławskiego z dnia 4 listopada 2015 roku w sprawie zmiany uchwały Nr 1237/2014 Zarządu Powiatu Wodzisławskiego z dnia 15 października 2014 roku w sprawie nadania Regulaminu Organizacyjnego Powiatowej Placówce Opiekuńczo-Wychowawczej w Wodzisławiu Śl.

§ 3

Wykonanie uchwały powierza się Dyrektorowi Centrum Administracyjnego Obsługi Placówek Opiekuńczo- Wychowawczych w Gorzyczkach.

§ 4

Uchwała wchodzi w życie z dniem podjęcia.

**Członkowie Zarządu:**

Leszek Bizoń

Janina Chlebek-Turek

Andrzej Kania

**Wicestarosta**

WICESTAROSTA

mgr Danuta Maćkowska

**Starosta**

PRZEWODNICZĄCY ZARZĄDU  
POWIATU WODZISŁAWSKIEGO

mgr Ireneusz Świrwotka

**STAROSTWO POWIATOWE**  
w Wodzisławiu Śl.  
ul. Bogumińska 2  
44-300 Wodzisław Śl.

Zat. podpis z oryginałem  
Wodzisław Śl., dnia 8.08.2018

z.up. STAROSTY

mgr Jolanta Kwiecień  
Naczelnik Wydziału  
Organizacyjno – Administracyjnego

## REGULAMIN ORGANIZACYJNY POWIATOWEJ PLACÓWKI OPIEKUŃCZO-WYCHOWAWCZEJ W WODZISŁAWIU ŚLĄSKIM

### ROZDZIAŁ I Postanowienia ogólne

#### § 1

1. Regulamin organizacyjny określa organizację wewnętrzną oraz strukturę organizacyjną Powiatowej Placówki Opiekuńczo-Wychowawczej w Wodzisławiu Śląskim.
2. Podstawę prawną Regulaminu Powiatowej Placówki Opiekuńczo-Wychowawczej w Wodzisławiu Śląskim, zwanego dalej „Regulaminem”, stanowią stosowne przepisy obowiązujących ustaw oraz przepisów wykonawczych, a także Statut placówki przyjęty Uchwałą Rady Powiatu Wodzisławskiego.
3. Ilekroć w Regulaminie jest mowa o:
  - 1) Powiecie – należy przez to rozumieć Powiat Wodzisławski,
  - 2) Zarządzie – należy przez to rozumieć Zarząd Powiatu Wodzisławskiego,
  - 3) Starościę – należy przez to rozumieć Starostę Wodzisławskiego,
  - 4) Dyrektorze – należy przez to rozumieć Dyrektora Centrum Administracyjnego Obsługi Placówek Opiekuńczo-Wychowawczych w Gorzyczkach,
  - 5) Centrum – należy przez to rozumieć Centrum Administracyjne Obsługi Placówek Opiekuńczo-Wychowawczych w Gorzyczkach,
  - 6) Placówce – należy przez to rozumieć Powiatową Placówkę Opiekuńczo-Wychowawczą w Wodzisławiu Śląskim.

### ROZDZIAŁ II Typ, cele i zadania Placówki

#### § 2

1. Placówka jest jednostką budżetową Powiatu Wodzisławskiego.
2. Placówka jest placówką opiekuńczo-wychowawczą typu socjalizacyjnego w rozumieniu odrębnych przepisów dla 14 wychowanków i realizuje zadania instytucjonalnej pieczy zastępczej, a w szczególności:
  - 1) zapewnia opiekę dzieciom pozbawionym opieki rodzicielskiej, dla których nie znaleziono rodzinnej opieki zastępczej,
  - 2) obejmuje opieką dzieci zaniedbane środowiskowo i nawiązuje współpracę z rodziną biologiczną tych dzieci.



- 3) realizuje przygotowany we współpracy z asystentem rodziny plan pomocy dziecku,
  - 4) umożliwia kontakt dziecka z rodzicami i innymi osobami bliskimi, chyba że sąd postanowi inaczej,
  - 5) zapewnia korzystanie z przysługujących świadczeń zdrowotnych.
3. Celem Placówki jest realizacja zadań opiekuńczo-wychowawczych, w szczególności:
- 1) zaspokajanie niezbędnych potrzeb emocjonalnych, rozwojowych, zdrowotnych, bytowych, społecznych i religijnych wychowanków,
  - 2) pomoc i wspieranie rodziców wychowanków w przezwyciężaniu sytuacji kryzysowych,
  - 3) podejmowanie działań w celu powrotu wychowanków do rodzin biologicznych,
  - 4) umieszczania wychowanków, w rodzinach przysposabiających lub rodzinnej pieczy zastępczej,
  - 5) umożliwianie prawidłowego przebiegu procesów rozwoju i socjalizacji wychowanków,
  - 6) udzielanie specjalistycznego wsparcia wychowankom i ich rodzinom.

### ROZDZIAŁ III Struktura organizacyjna

#### § 3

1. Siedziba Powiatowej Placówki Opiekuńczo-Wychowawczej w Wodzisławiu Śląskim mieści się przy ul. Wałowej 30, 44-300 Wodzisław Śląski,
2. Obsługę ekonomiczno-administracyjną i organizacyjną zapewnia Centrum Administracyjne Obsługi Placówek Opiekuńczo-Wychowawczych w Gorzyczkach.
3. Placówką kieruje i reprezentuje na zewnątrz Dyrektor przy pomocy starszego wychowawcy - koordynatora zatrudnionego w Placówce.
4. Dyrektor Centrum wykonuje czynności z zakresu prawa pracy wobec pracowników Placówki.

#### § 4

1. W celu prawidłowej realizacji zadań w Placówce zatrudnia się następujące osoby:
  - 1) starszego wychowawcę – koordynatora,
  - 2) wychowawców,
  - 3) zespół specjalistów.
2. Pracownicy zatrudnieni w Placówce odpowiedzialni są za należyłą organizację i sprawne wykonywanie powierzonych zadań, a w szczególności za:
  - 1) właściwą realizację zadań określonych w ustawach i przepisach wykonawczych oraz w przepisach samorządowych,
  - 2) przestrzeganie zasad celowości, oszczędności i gospodarności przy wydatkowaniu środków,
  - 3) zgodność podpisanych i aprobowanych pism, decyzji, postanowień i umów z przepisami prawa, interesem publicznym i wytycznymi władz samorządowych.
3. Placówka może być wspomagana przez członków kadry Centrum zatrudnionych do specjalistycznego wsparcia procesu opiekuńczo-wychowawczego wychowanka.

4. Pracownikami Centrum wchodzącymi w skład specjalistycznego wsparcia kadry Placówek w szczególności mogą być:
  - 1) psycholog,
  - 2) pedagog,
  - 3) pracownik socjalny,
  - 4) instruktor terapii zajęciowej,
  - 5) pielęgniarka,
  - 6) inni specjaliści zatrudnieni w ramach umów cywilno-prawnych.
5. Organizację pracy i nadzór merytoryczny pracowników Centrum na terenie Placówki opiekuńczo-wychowawczej prowadzi starszy wychowawca - koordynator.

## ROZDZIAŁ IV Obowiązki pracowników

### § 5

1. Pracą wychowawców, Zespołu Specjalistów oraz oddelegowanych pracowników Centrum w Placówce kieruje starszy wychowawca - koordynator odpowiedzialny za prawidłową realizację zadań.
2. Do obowiązków starszego wychowawcy - koordynatora należy w szczególności:
  - 1) ścisła współpraca z Dyrektorem w wykonywaniu zadań wynikających ze Statutu Placówki,
  - 2) organizowanie pracy wychowawczej i opiekuńczej, planowanie i koordynowanie pracy pracowników,
  - 3) nadzór i odpowiedzialność za prawidłowe opracowanie, realizację i aktualizację przez wychowawców planu pomocy dziecku,
  - 4) nadzór nad prawidłowością dokumentacji merytorycznej,
  - 5) wnioskowanie o zwoływanie zespołu ds. okresowej oceny sytuacji dziecka, nadzór i odpowiedzialność za prawidłową realizację jego postanowień,
  - 6) nadzór nad przestrzeganiem dbałości o zdrowie dzieci przebywających w placówce,
  - 7) prawidłowe zabezpieczenie dokumentacji oraz jej archiwizacja,
  - 8) organizacja pracy wolontariatu,
  - 9) zapewnienie właściwej współpracy Placówki z zewnętrznymi instytucjami i organizacjami zaangażowanymi w proces wychowawczy, w szczególności szkołami, poradniami psychologiczno-pedagogicznymi, sądami oraz kontrola systematyczności kontaktu wychowawców z nauczycielami szkół, do których uczęszczają dzieci,
  - 10) nadzorowanie imprez organizowanych dla dzieci poza terenem Placówki.
3. Do obowiązków wychowawców w szczególności należy:
  - 1) podejmowanie działań związanych z przyjmowaniem wychowanków do Placówki,
  - 2) zapewnienie wychowankom poczucia bezpieczeństwa,
  - 3) prowadzenie indywidualnej pracy z wychowankami,
  - 4) opracowywanie we współpracy z asystentami rodzin, a w przypadku, gdy rodzinie nie został przydzielony asystent, we współpracy z podmiotami organizującymi pracę z rodziną planów pomocy wychowankom,
  - 5) prowadzenie karty pobytu wychowanka,



- 6) udział w pracach zespołu do spraw okresowej oceny wychowanka,
  - 7) współpraca z rodziną wychowanka, z osobami biorącymi udział w procesie wychowawczym dziecka, z sądem oraz instytucjami, które wspierają działania Placówki,
  - 8) monitorowanie sytuacji zdrowotnej wychowanków.
4. Do obowiązków Specjalistów należy w szczególności:
- 1) rozpoznawanie sytuacji wychowawczej dzieci, poprzez wyznaczenie celu pracy z dziećmi, uwzględniając jego powrót do rodziny biologicznej, umieszczenie w rodzinie przysposabiającej, umieszczenie w rodzinie zastępczej lub przygotowanie do usamodzielnienia,
  - 2) sporządzanie diagnozy psychofizycznej dzieci, zawierającej wskazania dotyczące dalszej pracy pedagogicznej,
  - 3) prowadzenie indywidualnej pracy z dzieckiem oraz z grupą dzieci,
  - 4) realizowanie programów wychowawczych, profilaktycznych i terapeutycznych,
  - 5) prowadzenie pracy socjalnej ukierunkowanej na umożliwienie powrotu dzieci do rodzin biologicznych,
  - 6) współpraca z rodzinami dzieci, sądem, powiatowym centrum pomocy rodzinie, asystentami rodzin, organizatorami rodzinnej pieczy zastępczej, ośrodkiem adopcyjnym oraz innymi osobami i instytucjami, które wspierają działania Placówki.
5. Specjalistami w szczególności mogą być:
- 1) psycholog,
  - 2) pedagog,
  - 3) pracownik socjalny,
  - 4) instruktor terapii zajęciowej,
  - 5) pielęgniarka,
  - 6) inni specjaliści zatrudnieni w ramach umów cywilno-prawnych.

## ROZDZIAŁ V Organizacja wewnętrzna Placówki

### § 6

1. Placówka pełni opiekę całodobową.
2. Podstawowymi formami działalności opiekuńczo - wychowawczej Placówki w szczególności są:
  - 1) zajęcia tematyczne i dydaktyczne,
  - 2) zajęcia korekcyjno-kompensacyjne organizowane dla wychowanków mających trudności w nauce wspierające ich rozwój,
  - 3) zajęcia higieniczno-porządkowe,
  - 4) zajęcia umożliwiające rozwój zainteresowań,
  - 5) zajęcia specjalistyczno-terapeutyczne.
3. W Placówce funkcjonuje zespół ds. okresowej oceny sytuacji dziecka.
4. Szczegółowe zadania i skład zespołu ds. okresowej oceny sytuacji dziecka określa ustawa o wspieraniu rodziny i systemie pieczy zastępczej.

5. W Placówce prowadzi się następującą dokumentację:
  - 1) dokumentację osobistą wychowanków, która zawiera w szczególności:
    - a) karty pobytu dzieci,
    - b) dokumentację sądową,
    - c) dokumentację rodziny pochodzenia,
    - d) dokumentację szkolną,
    - e) dokumentację medyczną,
    - f) plan pomocy dziecku,
    - g) kartę odzieżową,
    - h) kartę wyposażenia dziecka,
    - i) kartę udziału w zajęciach prowadzonych przez psychologa, pedagoga,
    - j) arkusze badań i obserwacji psychologicznych oraz pedagogicznych.
  - 2) dokumentację dotyczącą pracy opiekuńczo-wychowawczej, która zawiera w szczególności:
    - a) protokoły zespołu ds. okresowej oceny sytuacji dziecka,
    - b) plany pracy z dzieckiem,
    - c) zeszyt dyżurów,
    - d) rejestr wydawania leków,
    - e) ewidencję dzieci.
6. W Placówce obowiązują następujące regulaminy dot. wychowanków:
  - 1) procedury wewnętrzne Powiatowego Domu Dziecka w Gorzyczkach,
  - 2) regulamin wychowanka,
  - 3) regulamin samorządu wychowanka,
  - 4) regulamin przyznawania „kieszonkowego”.
7. Zasady kierowania dziećmi do Placówki określają odrębne przepisy.
8. Standardy usług świadczonych w Placówce określa rozporządzenie ministra właściwego do spraw zabezpieczenia społecznego w sprawie instytucjonalnej pieczy zastępczej.

## ROZDZIAŁ VI

### Organizacja pracy wychowawczej

#### § 7

1. Opieka i praca wychowawcza polega na realizacji przyjętego systemu zintegrowanych działań diagnostycznych, edukacyjnych, terapeutycznych i specjalistycznych oraz pracy z rodzinami wychowanków.
2. Powyższy system tworzą:
  - 1) zajęcia związane z nauką,
  - 2) zajęcia wychowawczo-opiekuńcze,
  - 3) zajęcia z zakresu usamodzielniania,
  - 4) zajęcia specjalistyczno-terapeutyczne,
  - 5) zajęcia rozwijające zainteresowania,
  - 6) zajęcia wynikające z programu profilaktycznego Placówki,
  - 7) praca na rzecz Placówki, środowiska i praca własna.

## § 8

1. W Placówce dzieci tworzą grupę wychowawczą.
2. Pracę wychowawczą w grupie organizuje stały zespół wychowawców.
3. Dopuszcza się możliwość czasowego zamieszkania dzieci poza Placówką (internat, akademik, ośrodek rehabilitacji, ośrodek terapeutyczny, wydłużone urlopowanie do rodziny za zgodą sądu lub Dyrektora).
4. Wychowawcy oraz inne osoby pracujące z dziećmi, posiadające odpowiednie kwalifikacje organizują i prowadzą zajęcia dodatkowe rozwijające zainteresowania dzieci.

## ROZDZIAŁ VII Ustalenia końcowe

### § 9

1. Działalność Placówki może być uzupełniona pracą wolontariuszy, osób zatrudnionych przez Powiatowy Urząd Pracy w ramach prac interwencyjnych, staży, przyuczeń zawodowych itp.
2. Placówka może przyjmować osoby na praktyki studenckie.

### § 10

1. Zmiana niniejszego Regulaminu może nastąpić w trybie właściwym dla jego zatwierdzenia.
2. Sprawy nieuregulowane w Regulaminie, a dotyczące funkcjonowania Placówki ustala Dyrektor w drodze zarządzenia.

STAROSTWO POWIATOWE

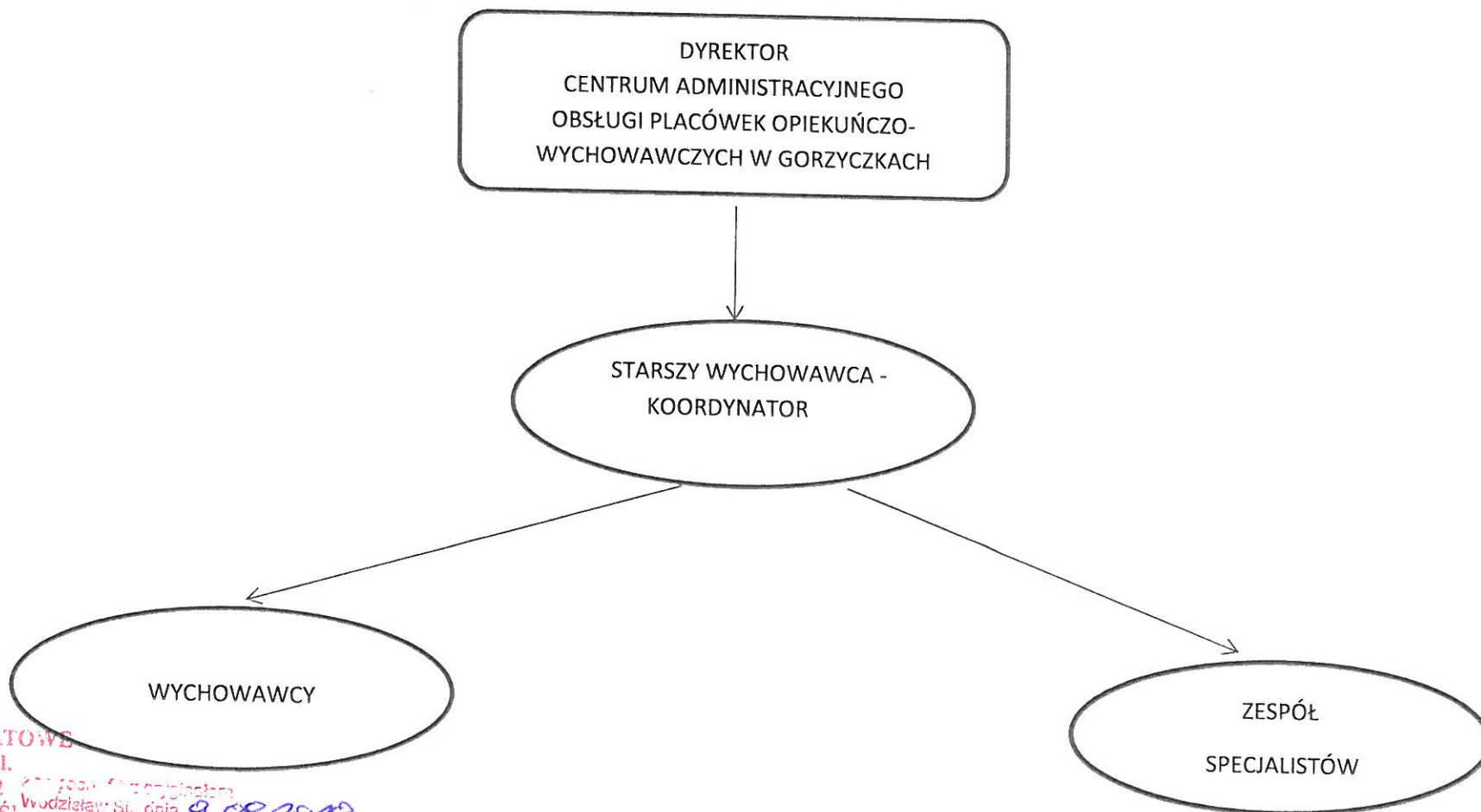
w Wodzisławiu Śl.  
ul. Bogumińska 2  
44-300 Wodzisław Śl.

Wodzisław Śl., dnia 09.08.2018  
z up. STAROSTY

*mgr Jolanta Kwiecień*  
Naczelnik Wydziału  
Organizacyjno – Administracyjnego



**SCHEMAT ORGANIZACYJNY**  
**POWIATOWEJ PLACÓWKI OPIEKUŃCZO-WYCHOWAWCZEJ W WODZISŁAWIU ŚLĄSKIM**



STAROSTWO POWIATOWE  
w Wodzisławiu Śl.  
ul. Bogumińska 2  
44-300 Wodzisław Śl.

Wodzisław Śl., dnia 9.08.2018

z up. STAROSTY  
*Jolanta Kwiecień*  
mgr Jolanta Kwiecień  
Naczelnik Wydziału  
Organizacyjno - Administracyjnego